

Znalecký posudek

č. 1363-13/19

na stanovení obvyklé ceny

vozidla

DAF FA LF 45.220 E14



rz : **bez**

Počet předaných vyhotovení	:	1
Počet listů	:	10
Termín vypracování posudku	:	10.3.2019
Posudek vypracoval	:	Ing. Forman Jiří Koželužská 64 Znojmo

Znalecký posudek je vypracován s podporou Znaleckého standardu č.II/2005 oceňování motorových vozidel .

Posudek vyžádán kým : Mgr. David Švrček
insolvenční správce
Ak. Heyrovského 1178/6
Hradec Králové 500 03
IČO: 02409500

Ze dne : 19.2.2019 - e-mail objednávka

Účel vyžádání posudku : ocenění vozidla - podklad pro insolvenční

Doba, ke které je cena stanovena : 19.2.2019 - e-mail objednávka

Obsah znaleckého spisu :

- I. Nález str. 2
- II. Posudek str. 6
- III. Závěr str. 8

Použitá literatura :

- [1] Ceník firmy Galáš- Obecné, výchozí ceny a koeficienty prodejnosti
[2] Ceník pneumatik - www. Levné pneu.cz
[3] Osvědčení o registraci - nedodáno
[4] Bradáč, A.a kol. : Soudní inženýrství, CERM akademické nakladatelství Brno 1999
[5] Znalecký standard č.1/2005
[6] Katalogové údaje vozidel

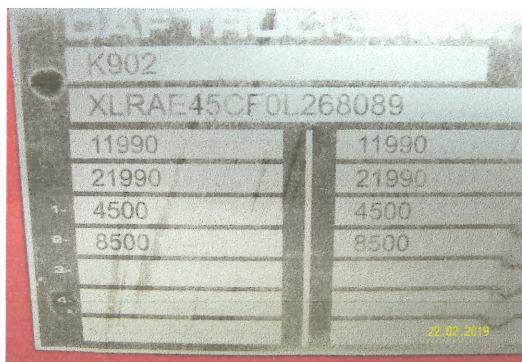
1. Nález

1.1. Identifikace vozidla

Značka a typ vozidla	:	DAF FA LF 45.220 E 14
Druh vozidla	:	nákladní automobil valník
Výrobní číslo vozidla	:	XLRAE45CF0L268089
Rok výroby (uvedení do provozu)	:	2005
Výrobní číslo karosérie	:	XLRAE45CF0L268089
Schválené změny	:	nezjištěny
Zdvihový objem válců	:	5883
Výkon motoru [kW]	:	162 kW
Typ motoru	:	CE
Emise výfukových plynů	:	EURO-3
Verze kabiny	:	D-KAB.
Retardér motoru	:	exhaust brake
Registrační značka v době odstavení vozidla	:	9B1 2925 v době prohlídky vozidlo bez registrační značky

Datum výroby dle VIN	:	2005 13 týden
Datum první registrace v ČR	:	nezjištěn
Barva vozidla	:	červená
Držitel vozidla	:	DELTRAN Spedition s.r.o. Rybná 716/24 Praha 1 Staré Město
Počet předchozích držitelů	:	nezjištěno
Stav počítáče ujetých km	:	268 119

z fotodokumentace - pořízená ze dne 2.4.2015 - Předávací protokol
Údaje na vozidle s dodanou dokumentací souhlasí



Z důvodu nefunkčních akumulátorů nelze odečíst stav ujetých km v době prohlídky.

1.2. Údaje o opravách a poškození vozidla :

a/ dle dokladů držitele	:	nepředloženy
b/ dle sdělení majitele	:	nesděleny, nebylo možno ověřit

1.3. Výbava vozidla :

Odpovídá	běžnému provedení
Mimořádná výbava	neuveďeno

1.4. Prohlídka a zkušební jízda :

Technický stav vozidla zjištěn prohlídkou dne : 22.2.2019 za účasti pana Bc. Petra Kodara v areálu skladu materiálu POLICEJNÍ PREZIDIUM ČESKÉ REPUBLIKY Znojmo

1.5. Technický stav skupin vozidla :

a/ motor + spojka

start motoru	neproveden
volnoběh	nezjištěn
akcelerace	nezjištěna
kouřivost	nezjištěna
el. přísluš. motoru	
únik oleje	nebyla provedena kontrola ol. náplně
netěsnost chladicího systému	bez viditelného úniku
spojka	stav nezjištěn - nelze ověřit ani posoudit stav opotřebení

V době prohlídky motor nešel nastartovat z důvodu vadných akumulátorů.
Vozidlo od doby odstavení nebylo nastartováno, dle sdělení - došlo k úniku provozních kapalin.
Dle sdělení zadavatele v roce odstavení došlo vozidlo do prostoru skladu po vlastní ose,
motor včetně příslušenství byl funkční.

Technický stav motor spojka hodnotím srážkou -50 %.

b/ převodovka

řazení	stav nezjištěn
hlučnost	nezjištěna
jiné event. poškození	nezjištěno

Funkčnost nelze ověřit. V době odstavení vozidla převodovka funkční.

c / přední náprava

Bez viditelného mechanického poškození. Vůle v kloubech nelze ověřit.



Na jednotlivých dílech přední nápravy je povrchová koroze.

Technický stav přední nápravy hodnotím srážkou -30%.

d / zadní náprava

Bez viditelného mechanického poškození. Funkčnost nelze ověřit ani posoudit skutečný stav opotřebení.



Technický stav zadní nápravy hodnotím srážkou -30%.

e/ brzdový systém

provozní brzda
ovládací ústrojí

stav nezjištěn
bez viditelného mechanického poškození

Funkčnost brzdového systému nelze ověřit.

Lze předpokládat, že brzdový systém buď bude nefunkční, nebo bude mít sníženou účinnost, Po celou dobu odstavení vozidla brzdový systém, nebyl používán.

Technický stav brzdového systému hodnotím srážkou -50%.

f/ karosérie - rám - nástavba

Karosérie v původním barevném provedení červená. Na mnoha místech lak poškozen.

Na karosérii se nachází mechanická poškození, začínající koroze.

Lak - opotřebení zvýšené oproti celkovému stavu vozidla.



Rám - povrchová koroze



Na několika místech pokročilá koroze.

Nástavba - plachta



Plachta na mnoha místech mechanicky poškozena.

Technický stav karosérie a rámu hodnotím srážkou -40%.

1.7. Mimořádná výbava vozidla

CČCM = 0 Kč v základní ceně vozidla

1.8. Celkové hodnocení vozidla :

Vozidlo se nacházelo v horším technickém stavu, než by odpovídalo průběhu vykazovaných km. V době prohlídky se na vozidle nacházela na některých místech pokročilá koroze. Vlivem delšího odstavení vozidla je nutné provést kontrolu popřípadě i opravu jednotlivých částí vozidla.

V době prohlídky bylo vozidlo nezpůsobilé pro provoz na pozemních komunikacích.

Hodnocení jednotlivých skupin je provedeno v předešlé kapitole.

2. Posudek

2. 1. Výpočet technické hodnoty vozidla

2.1.1. Výpočet základní amortizace vozidla

Doba provozu 14 roků
dle VIN

Základní srážka za dobu provozu ZAD = 90%

Počet ujetých km 268 119 km

Základní srážka za počet ujetých km OST. SKUPINY ZAP = 80,40%

$$ZA = (ZAD + ZAP) : 2$$

$$ZA = 85,20 \%$$

2.1.2. Výpočet redukované tech. hodnoty bez pneu.

THVR :

skupina	THSN	ZA	Tech. stav	THS	PDS	PTHS
	a %	b %	c %	d %	e %	f %
motor + spojka	100	85,20	-50	14,80	24	1,78
převod. roz.	100	85,20	0	14,80	11	1,63
zadní náprava	100	85,20	-30	14,80	9	0,93
přední nápr. řízení	100	85,20	-30	14,80	11	1,14
rám	101	85,20	-40	14,80	6	0,53
karosérie	100	85,20	-40	14,80	32	2,84
Nástavba	100	85,20	-40	14,80	7	0,62
Rozdělení vozidla bez pneumatik na skupiny - nákladní vozidlo 4 x 2						
THVR						9,5

Technická hodnota vozidla bez pneu THVR = 9,47

$$THVR = 9,5 \%$$

2.2. Výchozí cena vozidla CN :

CN =	1 719 890 Kč	Cena vozidla daného typu a specifikace DAF Trucks CZ, s.r.o.	
		67 000,- euro bez DPH	
Cena - bez DPH		ČNB kurz euro k datu ocenění 25,67 Kč	1 719 890 Kč

2.3. Výpočet ceny vozidla

Výchozí cena vozidla		1 719 890 Kč
Cena pneu prvomont.	CNPP	33 000 Kč
Redukovaná cena vozidla	CR	1 686 890 Kč
Redukovaná techn. hodnota	THVR	9 %
THVR * CR		159 782 Kč
Časová cena pneu na vozidle	CČPV	8 540 Kč
Cena mimořádné výbavy	CČVM	0 Kč
Časová cena vozidla	CČV	168 322 Kč

2.4. Stanovení obvyklé ceny vozidla COB :

2.4.1. Stanovení koeficientu prodejnosti :

$$KP = 0,40$$

Koeficient prodejnosti vozidla byl stanoven na základě technického stavu vozidla.
Vozidlo nemá platnou STK, vozidlo nezpůsobilé pro provoz na pozemních komunikacích.

2.4.2. Obvyklá cena vozidla :

$$COB = 67\,329\text{ Kč}$$

Zaokrouhlená cena vozidla

$$COB = 67\,000\text{ Kč}$$



3. Závěr

k datu hodnocení byla obvyklá cena vozidla

DAF FA LF 45.220 E14

rz. 9B1 2925

vyčíslena na hodnotu 67 000 Kč

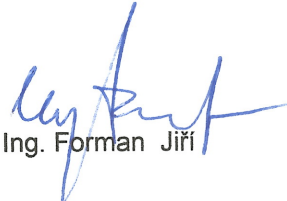
Slovy : * šedesátsedumtisíc korunčeských *

cena je stanovena bez DPH



OTISK KULATÉ PEČETĚ

Ve Znojmě 10.3.2019


Ing. Forman Jiří

ZNALCI číslo sestavy: **60_224_1552230933**

údaje o vozidle:	dotatky a výbava vozidla:
vozidlo: nákladní	údaje pro hledání:
značka: DAF	vozidlo: nákladní, značka: DAF, karoserie: valník, VIN: undefined, palivo: nafta, rok výroby: 2004 - 2006, datum hledání: 10.03.2019
karoserie: valník	
palivo: nafta	
rok výroby: 2005	
datum: 10.03.2019	

minimální cena: 66 550 Kč	nalezených vozidel: 12	korektor prodejnosti: 1
maximální cena: 163 350 Kč	vybranych vozidel: 6	srážka (-)/přirážka (+) za... marže prodejce: 0%
průměrná realizovatelná cena v ČR:	vyřazených vozidel: 6	rozdíl km: 0%
137 738 Kč		technický stav: 0%
průměrná realizovatelná cena v ČR po korekci:		prodejnost (rychlost likvidity): 0%
137 738 Kč		původ vozidla (ČR, zahraničí): 0%
		způsob užívání (služební, soukromé, ..): 0%
		počet předešlých držitelů: 0%
		evidence servisních úkonů (servisní knížka): 0%
		platnost STK: 0%
		ostatní (rok výroby, typ, úpravy, ..): 0%

popis	rok výroby	karoserie počet míst	najeto	cena
✓ DAF FA LF45.220 E12 (ID 10791)	2006	valník / 0	0 km	66 550 Kč
- DAF FA LF 55.220 E15	2004	valník / 2	963 000 km	407 800 Kč
✓ DAF LF 45.220 E12t	2004	valník / 2	0 km	143 990 Kč
✓ DAF FA LF 45.220 E12 (ID 10212)	2005	valník / 0	1 288 266 km	145 200 Kč
✓ DAF LF 45.180 6-ti válec	2005	valník / 3	882 500 km	151 250 Kč
✓ DAF LF 45.220 12t	2006	valník / 2	0 km	156 090 Kč
✓ DAF FA LF45.220 (ID 9001)	2005	valník / 0	817 263 km	163 350 Kč

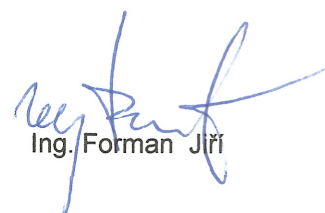
Znalecká doložka

Znalecký posudek jsem podal jako znalec jmenovaný rozhodnutím Krajského soudu v Brně ze dne 2.5.1995 č.j. SPR 289/94 pro základní obor ekonomika, odvětví ceny a odhady se specializací motorová vozidla .

Znalecký úkon je zapsán pod poř. číslem 1363-13/19

Znalečné a náhradu nákladů / náhrada mzdy / účtuji podle připojené likvidace .

Ve Znojmě 10.3.2019


Ing. Forman Jiri

